

Allgemeine Sicherheitshinweise

- Packen Sie das Gerät vorsichtig aus und überprüfen Sie es auf offensichtliche äußerliche oder vermutete innere Beschädigungen. Im Zweifelsfalle fahren Sie mit der Installation oder Benutzung des Gerätes nicht fort und treten Sie mit Ihrem Lieferanten in Verbindung.
- Platzieren Sie das Terminal nicht in der Nähe von Wärmequellen und halten Sie genügend Abstand zu anderen elektrischen Geräten, z.B. Warensicherungssystemen, um Fehlfunktionen zu vermeiden.
- Dieses Produkt ist nur für den Gebrauch in Innenräumen zugelassen.
- Setzen Sie dieses Gerät nicht dem Regen oder der Feuchtigkeit aus.
- Bei Benutzung im Freien benutzen Sie eine Abdeckung, die das Eindringen von Wasser verhindert.
- Lassen Sie keine Flüssigkeit in das Gehäuseinnere eindringen.
- Lösen Sie nur Schrauben oder zugängliche Abdeckungen an den Komponenten, die im Handbuch beschrieben sind.



Achtung: Lassen Sie Reparaturen bzw. den Austausch der enthaltenen Lithiumbatterie nur von autorisierten Serviceunternehmen vornehmen. Jeder Versuch einer Reparatur bzw. das Öffnen einer der Komponenten durch eine nicht autorisierte Person führt zum Auslösen des Sicherheitsmoduls und zum Erlöschen der Garantie!

- Vermeiden Sie die Verwendung von Telefonverteilern und stecken Sie den Stecker des mitgelieferten TAE-Kabels direkt in die Telefonanschlussbuchse.
- Vermeiden Sie es Gegenstände auf die Stromversorgungs- und Kommunikationskabel zu stellen.
- Unterbrechen Sie die Benutzung des Gerätes sofort wenn Sie daran zweifeln, dass es ordnungsgemäß funktioniert oder Sie denken, dass eine Beschädigung vorliegt. Trennen Sie das Gerät von der Spannungsversorgung und wenden Sie sich an Ihren Wartungsservice.
- Setzen Sie das Terminal keinen extremen Bedingungen aus. Zu vermeiden sind:
 - Hohe Luftfeuchtigkeit oder Nässe
 - Extrem hohe oder tiefe Temperaturen
 - Direkte Sonneneinstrahlung
 - Offenes Feuer

Sicherheitshinweise zur Stromversorgung

- Die Terminals besitzen keinen ON/OFF-Netzschalter.
- Ein Ausschalten ist demzufolge nur über das Trennen der Spannungsversorgung möglich.
- Die Steckdose für das Terminal sollte sich daher an einer leicht zugänglichen Stelle in der Nähe befinden.
- Im Falle einer Gefahr oder einer Störung sollte das Netzteil vom Stromnetz getrennt werden.
- Es darf nur ein durch Ingenico für diesen Terminaltyp zugelassenes Netzteil (mit CE-Kennzeichen) verwendet werden.
- Das Netzteil versorgt das Terminal mit der angepassten Leistung. Der Benutzer sollte sicherstellen, dass zusätzliche Geräte die vom Hauptgerät versorgt werden das Netzteil nicht überlasten.
- Beschädigte Komponenten der Stromversorgung (Leitungen, Stecker usw.) können nicht vom Benutzer ersetzt werden. Die Komponenten müssen in diesem Falle zu einem zugelassenen Wartungsservice gebracht werden, um die entsprechenden Reparaturen und/oder den Wiedereinbau durchzuführen.

Hinweise zur Reinigung

- Verwenden Sie zur Reinigung des Terminals die Reinigungstücher aus dem Ingenico Reinigungsset oder ein trockenes oder leicht angefeuchtetes Tuch.
- Verwenden Sie keine aggressiven Reinigungsmittel oder Lösungsmittel, die Isopropyl-Alkohol enthalten.
- Die Kartenleseeinheit sollte je nach Bedarf mit geeigneten Reinigungskarten gereinigt werden. Reinigungskarten sind Bestandteil des Ingenico Reinigungssets, welches Sie direkt bei Ingenico erhalten.



Achtung: Trennen Sie die Geräte vor der Reinigung von der Stromversorgung!

Hinweise zur Entsorgung



Dieses Gerät fällt unter die EG-Richtlinie 2002/96/EG zur Reduktion der zunehmenden Menge an Elektroschrott, deren Ziel es ist, Abfälle aus elektro- und elektronischen Geräten zu verringern und umweltverträglich zu entsorgen.

Dieses Gerät darf nicht über die Restmülltonne entsorgt werden! Zur Gewährleistung der stofflichen Verwertung bzw. ordnungsgemäßen Entsorgung bringen Sie das Gerät in die dafür vorgesehenen kommunalen Sammelstellen!

Durch achtlose und unkontrollierte Entsorgung können Schäden an der Umwelt und menschlichen Gesundheit verursacht werden. Indem Sie dafür sorgen, dass Ihr Produkt auf eine verantwortliche Weise entsorgt bzw. wiederverwertet wird, tragen Sie zum Schutz der Umwelt und der menschlichen Gesundheit bei.

Lieferumfang



ict250 GPRS



Netzteil



Netz kabel



Ethernet-Kabel



TAE-Kabel



Anschlussbox
(ab Werk vormontiert)

Achtung: Das mitgelieferte Netzteil ist speziell auf die iCT2x0 Terminals abgestimmt. Verwenden Sie kein ein anderes Netzteil!

Hinweis: Bewahren Sie den Originalkarton bitte auf, da dieser immer für den Transport des Terminals benutzt werden sollte.

Anschluss und Installation

Der Anschluss der Strom- und Kommunikationskabel erfolgt ausschließlich über die bereits vormontierte Anschlussbox (siehe Abbildung). Das Führen mehrerer Kabel auf den Kassentisch entfällt somit.

ETH Anschluss des mitgelieferten Ethernet-Kabels zur

GIN Anschluss des mitgelieferten TAE-Kabels



COM2 Diese Schnittstelle hat bei der GPRS-Variante keine Funktion.

COM0 Anschluss einer elektronischen Kasse (Kassenkabel ist separat erhältlich)

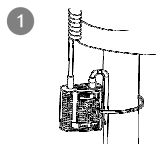
8V Anschluss des **mitgelieferten** 230V-Netzteils

Achtung: Der Netzanschluss darf erst nach Abschluss aller Installationsarbeiten hergestellt werden.

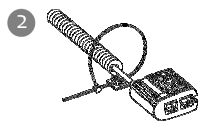
Achtung: Wird das Terminal an einem analogen Telefonanschluss betrieben, ist ausschließlich das im Lieferumfang enthaltene Originalkabel zu verwenden! Unter Verwendung eines Standardkabels beim Betrieb des Terminals an einer TAE-Mehrgerätedose ist die Funktionalität von parallel zum Terminal angeschlossenen Geräten nicht gewährleistet.

Installation der Anschlussbox

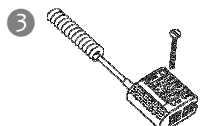
Die Anschlussbox kann auf unterschiedliche Arten fixiert werden. Sehen Sie hier einige Beispiele.



1 Befestigung der Anschlussbox mithilfe des mitgelieferten Befestigungsbandes an einem Tischbein.



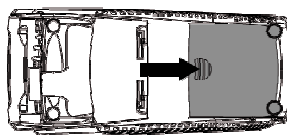
2 Befestigung der Anschlussbox mithilfe des mitgelieferten Befestigungsbandes und des selbstklebenden Plättchens an einer glatten und sauberen Fläche.



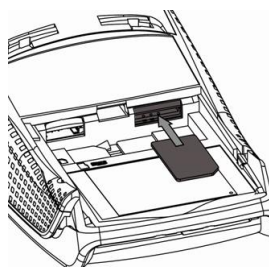
3 Befestigung der Anschlussbox mit einer Senkkopfschraube (nicht im Lieferumfang enthalten).

Hinweis: Befestigen Sie die Anschlussbox an einem Ort, an dem sie für Servicezwecke zugänglich ist.

Einlegen der SIM-Karte



Öffnen Sie die Abdeckung auf der unteren Seite des Terminals.



Legen Sie die SIM-Karte wie abgebildet ein. Achten Sie dabei auf die Position der abgeschrägten Ecke der Karte.

Bringen Sie die Abdeckung wieder an.

Inbetriebnahme
Terminal-ID

Bitte eingeben

Die Terminal-ID (8-stellig) wird eingegeben und mit der OK-Taste bestätigt.

Diese Eingabe wird noch einmal wiederholt und ebenfalls mit der OK-Taste bestätigt.

Analog/Modem*	GPRS	Ethernet*	
		Dynamische Zuordnung der IP-Adresse	Manuelle Einstellung der Parameter
<p>DFÜ-Assistent 3/3 Ethernet ISDN Modem</p> <p>Auswahl der Option „Modem“ mit den Pfeiltasten ▼/▲ + OK-Taste</p>	<p>Das GPRS-Modul erkennt automatisch den Netzwerkoperator der eingesetzten SIM-Karte und zeigt diesen im DFÜ-Assistenten an, im Beispiel T-Mobile</p>	<p>DFÜ-Assistent 1/3 Ethernet ISDN Modem</p> <p>Auswahl der Option „Ethernet“ mit den Pfeiltasten ▼/▲ + OK-Taste</p>	<p>DFÜ-Assistent 1/3 Ethernet ISDN Modem</p> <p>Auswahl der Option „Ethernet“ mit den Pfeiltasten ▼/▲ + OK-Taste</p>
<p>Amtsholung ----- Bitte eingeben</p> <p>Eingabe der Amtskennziffer einer Nebenstelle + OK-Taste</p>	<p>DFÜ-Assistent 1/2 T-Mobile Benutzerdefiniert</p> <p>Auswahl Netzwerkprovider mit den Pfeiltasten ▼/▲ + OK-Taste</p>	<p>Eigene IP-Adresse 1/2 DHCP Manuell</p> <p>Auswahl „DHCP“ + OK-Taste</p>	<p>Eigene IP-Adresse 2/2 DHCP Manuell</p> <p>Auswahl „Manuell“ + OK-Taste</p>
<p>DFÜ-Assistent Änderungen speichern? Ja Nein</p> <p>Speichern der Einstellungen mit „Ja“</p>	<p>DFÜ-Assistent Änderungen speichern? Ja Nein</p> <p>Speichern der Einstellungen mit „Ja“</p>	<p>DFÜ-Assistent Änderungen speichern? Ja Nein</p> <p>Speichern der Einstellungen mit „Ja“</p>	<p>IP-Adresse Eigene Adresse 127.0.0.0 Bitte eingeben</p> <p>Eingabe der eigenen IP-Adresse + OK-Taste</p>
	<p>Die Benutzerdefinierten Einstellungen sind im Handbuch beschrieben</p>		<p>IP-Adresse Subnetz-Maske 255.255.255.0 Bitte eingeben</p> <p>Eingabe der Subnetz-Maske bzw. bestätigen mit der OK-Taste</p>
			<p>IP-Adresse Standard-Gateway _ . _ . _ Bitte eingeben</p> <p>Eingabe des Standard-Gateway + OK-Taste</p>
<p>Nicht betriebsbereit Initialisierung notwendig OK</p>	<p>Die Initialisierung wird mit der OK-Taste gestartet.</p> <p>Nach der erfolgreichen Initialisierung führt das Terminal automatisch eine Konfigurations-Diagnose durch und befindet sich danach im betriebsbereiten Zustand.</p>		<p>DFÜ-Assistent Änderungen speichern? Ja Nein</p> <p>Speichern der Einstellungen mit „Ja“</p>

* Es werden jeweils nur die Kommunikationsarten im Display angezeigt, die auch tatsächlich im Terminal vorhanden sind.



Technische Daten

	iCT250
Prozessor	ARM9 & ARM7, 450MIPS & 50MIPS
Speicher	32MB RAM / 128MB Flash
SAMs	2 SAM-Steckplätze
Kartenleser	Chipkartenleser: ISO 7816 1-2-3 Magnetkartenleser: Spur 1/2/3 Kontaktlosleser: ISO14443
Display	TFT Farbdisplay QVGA 320 x 240 Pixel, hinterleuchtet
Tastatur	19 Tasten, hinterleuchtet ZKA-konformer Sichtschutz
Kommunikation	Ethernet Modem V.34, V.22bis GPRS RS232 USB Slave/Host ZVT-Kassenschnittstelle OPI*
Verschlüsselung	SSL- und Bitmapverschlüsselung
Drucker	Grafikfähiger Thermodrucker mit easyload-Mechanismus 18 Zeilen/Sekunde
Stromversorgung	Mitgeliefertes Netzteil 230V
Farbe	Schwarz / Anthrazit
Maße (B x H x T)	83 x 70 x 185mm
Gewicht	330g (ohne Papierrolle)
Umgebungsbedingungen	5°C - 45°C bis 85% Luftfeuchte bei 40°C
Zahlungsarten	girocard / Maestro / VPAY ELV / OLV (online / offline) Kreditkarten (online / offline) GeldKarte 3.0 (in Vorbereitung) MasterCard PayPass* VISA payWave*, NFC*
Kundenkarten	Diverse Kunden- und Bonuskarten (auf Anfrage)
Zulassungen	electronic cash gem. ZKA TA7.0 DC POS 2.4 PCI PED 2.0 EMV Level 1 + Level 2

* optional

Konformitäten

Das Produkt iCT220/iCT250:

- erfüllt die grundlegenden Voraussetzungen der europäischen Direktive 1999/5/CE bezüglich der Rundfunkfrequenz-Ausrüstung und Fernmeldeterminals in Bezug darauf:
 - Gesundheit und Sicherheits des Benutzers und aller anderen Personen
 - EMC-Schutz (89/336/CEE)
- passt sich den folgenden harmonisierten Standards an:
 - EN 60950-1: 2001 + /A11 (2004) in Übereinstimmung mit 73/23/CEE
 - EN 55022: 1998 + /A1 (2000) + /A2 (2003)
 - EN 55024: 1998 + /A1 (2001) + /A2 (2003)
- Ist konform folgender Standards und technischen Regeln:
 - ETSI ES 203021
 - ETSI TR 103000
- Ist für den Betrieb in folgenden europäischen analogen Telefonnetzen konstruiert: Österreich, Belgien, Dänemark, Finland, Frankreich, Deutschland, Griechenland, Großbritannien, Island, Irland Italien, Lichtenstein, Luxemburg, Niederlande, Norwegen, Portugal, Spanien, Schweiz.

Ingenico GmbH
Am Gierath 10
40885 Ratingen

Internet: www.ingenico.de